

REFLEX INVENTUR



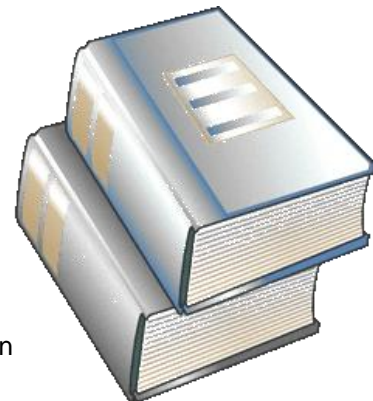
| | | |
|------------|---|----------|
| 1.1 | INVENTUR MIT REFLEX-INVENTUR | 2 |
| 1.1.1 | Allgemeines | 2 |
| 1.1.2 | Zugriffsrechte auf die Inventur | 3 |
| 1.1.3 | Starten von REFLEX-Inventur | 4 |
| 1.1.4 | Das Menü von REFLEX-Inventur | 5 |
| 1.1.5 | Neue Inventur beginnen | 6 |
| 1.1.6 | Inventur-Zähllisten | 8 |
| 1.1.7 | Inventur-Erfassung mit REFLEX | 9 |
| 1.1.8 | Inventur-Erfassung mit mobilem Erfassungsgerät (BHTxxx) | 13 |
| 1.1.9 | Inventur-Differenzliste | 15 |
| 1.1.10 | Inventur-Protokoll | 16 |
| 1.1.11 | Übernahme der Inventur-Erfassung | 17 |

1.1 Inventur mit REFLEX-Inventur

1.1.1 Allgemeines

Das Zusatzprogramm **REFLEX-Inventur** ermöglicht die Durchführung einer Inventur in Verbindung mit REFLEX. Es beinhaltet:

- Erstellen von Zähl-Listen aus dem Lagerbestand
- Erfassen von Inventur-Daten am **PC** oder über **MobiFlex** oder mobile **BHT-Scanner**.
- Erstellen von Differenz-Listen anhand der Lagerbestände und der erfassten Inventurdaten
- Auswertungen und Reports
- Soll-/Ist-Vergleich
- Mit oder ohne MultiLager möglich



Eine Inventur mit **REFLEX-Inventur** besteht im Wesentlichen aus den folgenden Teilen und Schritten:

1. Man legt den [Beginn und das Ende](#) der Inventuraufnahme fest.
2. Eine [Inventur-Zählliste](#) wird gedruckt. Bei Bedarf werden die Zähllisten nach Artikelgruppen, Lagerorten oder nach Miete-/Verkauf getrennt gedruckt. Auf einer Zählliste steht die Artikelnummer, Typ, Bezeichnung und Hersteller, aus rechtlichen Gründen aber keine aktuellen Bestände! Bei Einzelartikeln steht die Inventarnummer, der Status und aktuelle Standort. Zähllisten sind die Basis für die händische [Inventurerfassung mit REFLEX](#). Wenn man mit Barcode-Scannern arbeitet, muss man keine Zähllisten drucken, weil direkt mit den Scannern gezählt wird.
3. Die Bestände werden erfasst/gezählt. Die gezählten Mengen werden entweder in die Zähllisten eingetragen und danach in REFLEX [erfasst](#) oder direkt per Barcode-Scanner erfasst. Die gezählten Mengen werden in einer Inventurtabelle gespeichert, dem sog. Inventur-[Protokoll](#).
4. Eine Inventur-[Differenzliste](#) wird gedruckt, auf der folgende Daten stehen:
 - Abweichungen zwischen gezähltem und gespeichertem Bestand von Verkaufsartikeln.
 - Abweichungen zwischen gezähltem und gespeichertem Bestand von Mietartikeln.
 - Nicht erfasste Einzelartikel in Miete oder Verkauf
 - Erfasste Einzelartikel in Miete oder Verkauf (optional)
 - Erfasste Inventar-Nummern, die nicht gespeichert sind.
5. Falls notwendig, wird die Erfassung/Zählung anhand der Differenzliste wiederholt, danach eine neue Differenzliste ausgedruckt usw.
6. Wenn die Inventur abgeschlossen ist, werden die Bestände in REFLEX korrigiert. Dazu wird für Mengenartikel der Programmteil „Inventur übernehmen“ verwendet. Bei Einzelartikeln wird die Korrektur folgendermaßen vorgenommen:
 - Artikel, die am Lager sind aber lt. Daten ausgegeben wurden, werden zurückgebucht.
 - Artikel, die nicht am Lager sind aber lt. Daten am Lager sein sollten, werden ausgesondert mit entsprechenden Aussonderungsvermerken.
 - Inventarnummern, die erfasst wurden aber nicht gespeichert sind, werden angelegt.
7. Schlussendlich wird eine neue Differenzliste ausgedruckt, die keine Differenzen mehr ausweist.

1.1.2 Zugriffsrechte auf die Inventur

Die verschiedenen Programmteile sind durch das Zugriffsrecht „Inventur“ in REFLEX festgelegt:

| Programmteil | Benötigtes Recht |
|------------------------|---|
| Neue Inventur beginnen | System (Beinhaltet Löschen und Schreiben) |
| Zähl-Liste | Löschen (Beinhaltet Schreiben) |
| Differenz-Liste | Löschen (Beinhaltet Schreiben) |
| Erfassung (auch RM) | Schreiben |
| Inventur-Protokoll | Schreiben |

Je nach Zugriffsrecht sind die Menüpunkte für den Benutzer auswählbar oder nicht. Für die Erfassung der Inventur mit [REFLEX-Mobil](#) benötigt der Benutzer mindestens das Schreiben-Recht.

Zugriffsrecht einrichten

Wenn das Zugriffsrecht „Inventur“ in REFLEX nicht vorhanden ist, müssen Sie es einrichten:

In REFLEX Datei → Admin-Optionen → Benutzerverwaltung/Zugriffsteuerung“ öffnen. Auf die Registerseite „Objekt-Liste“ klicken und das Objekt „Inventur“ suchen. Wenn es nicht vorhanden ist, auf [Neu] Klicken und in die Felder rechts die Objektbezeichnung „Inventur“ und den Objekt-Code „INVENTUR“ eingeben und auf [Speichern] klicken:

Ausgewählter Benutzer: **JC**

Menüs | Programmteile | Felder | **Objekt-Liste** | Rechte-Übersicht

Diese Zugriffsobjekte gibt es:

| Bezeichnung | KeyCode |
|------------------------------------|---------------------|
| Stammdaten Kostenstellen | FrmStPfkKoStKOST |
| Stammdaten Kostenträger | FrmStPfkKoTrKOTR |
| Stammdaten Lagerorte | FrmStPflagOrtLAGORT |
| Stammdaten Artikel | FrmStPfmArt |
| Stammdaten Mietartikel | FrmStPfmArtMART |
| Stammdaten Miet-Einzelartikel | FrmStPfmArtMARTEINZ |
| Programm-Parametertabelle | FrmStPparGEVPARAM |
| Stammdaten Personen/Sachbearbeiter | FrmStPfpers |
| Stammdaten Personentabelle | FrmStPfpersPERS |
| Stammdaten Stücklisten | FrmStPstLisSTLIS |
| Stammdaten Ursprungsländer | FrmStPfurLandURLAND |
| Stammdaten Versandarten | FrmStPversArt |
| Wartungen | FrmWartInfo |
| Werkstatt | FrmWerkstattEigen |
| Inventur | INVENTUR |

Objektbezeichnung:

Objekt-Code:

Neu
Löschen
Speichern
Abbrechen
Umbenennen
Verteilen

Danach auf die Seite „Programmteile“ klicken und den Benutzern das entsprechende Recht auf die Inventur zuweisen (s.o.).

1.1.3 Starten von REFLEX-Inventur

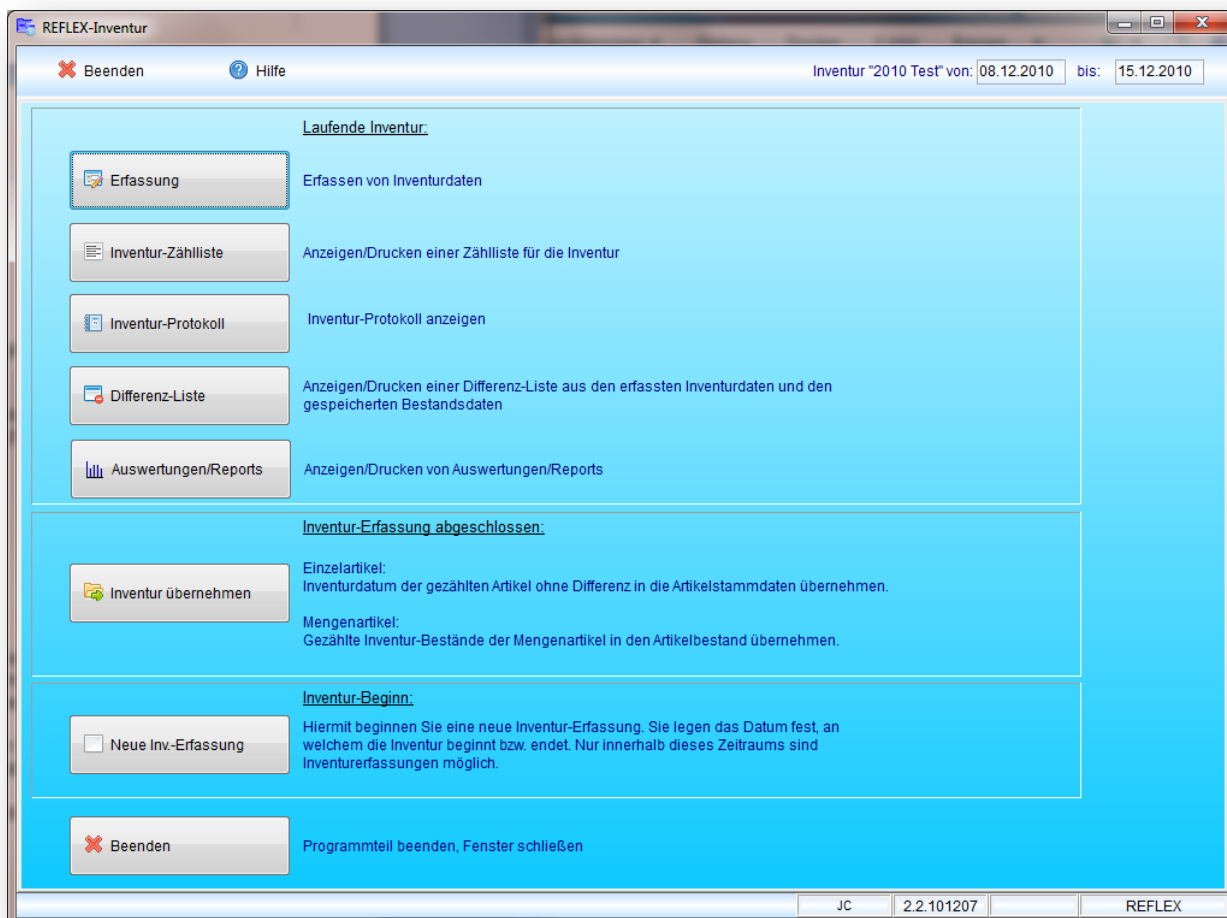
Wenn REFLEX-Inventur gestartet wird, muss man sich zuerst an das Programm anmelden:



Nur ein in REFLEX angelegter Benutzer kann sich anmelden.

1.1.4 Das Menü von REFLEX-Inventur

Nach der Anmeldung an REFLEX-Inventur öffnet sich das Menü:



Von hier aus werden die verschiedenen Programmteile aufgerufen. Je nach Zugriffsrecht des Benutzers sind nicht alle Programmteile für den Benutzer anwählbar.

Die Menüpunkte können mit einem Mausklick oder der entsprechenden Funktionstaste ausgewählt werden. Zusätzlich kann man zwischen den Schaltflächen mit der Pfeil-Taste Hoch/Tief wechseln und den Programmteil dann mit der Taste ENTER starten.

Mit der Taste ESC kann man im Menü das Programm beenden.

ESC in einem Programmfenster führt zum Menü zurück.

Filiale (MultiLager):

Wenn Sie das MultiLager-Modul verwenden, wird das Filialkennzeichen, das Ihnen zugeordnet wurde, automatisch ausgewählt. Wenn Sie mit entsprechenden Rechten „ausgerüstet“ sind, können Sie dieses Filialkennzeichen ändern. Alle Erfassungen/Listen/Auswertungen beziehen sich auf dieses Filialkennzeichen!

Wenn Sie die Auswertungen/Listen auf alle Filialen ausweiten wollen, so wählen Sie aus der Auswahlliste im Kopf des Programms den leeren Eintrag aus. Für die Erfassung ist allerdings ein Filialkennzeichen notwendig!

Wenn Sie das MultiLager-Modul nicht verwenden, ist das Filialkennzeichen nicht relevant, es kann leer bleiben.

1.1.5 Neue Inventur beginnen

Hiermit beginnen Sie eine neue Inventur. Sie legen das Datum fest, an welchem die Inventur beginnt bzw. endet. Nur innerhalb dieses Zeitraums sind Inventurerfassungen möglich.

Dieser Programmteil muss einmal am Anfang einer Inventur gestartet werden. Ohne diesen Vorgang können keine [Inventur-Erfassungen](#) vorgenommen werden!

Inventur-Beginn und -Ende:

Geben Sie hier das Datum der Inventur ein. Nur innerhalb dieses Zeitraums ist eine Inventur-Erfassung möglich! Das schützt davor, dass Erfassungen gemacht werden, nachdem Auswertungen (z.B. Soll-Ist-Vergleiche, Differenzlisten usw.) gelaufen sind. Diese Erfassungen würden nämlich die Auswertungen u.U. verfälschen.

Inventur-Protokoll:

Für das Protokoll gibt es diese Optionen:

| | |
|-----------------------------------|---|
| Intern archivieren (Empfohlen) | Alle aktuellen Einträge im Protokoll werden mit einem Kennzeichen versehen, bleiben aber in der Protokoll-Tabelle. Dies ist die empfohlene Methode für kleiner bis mittlere Datenbestände, da man auf die Daten der letzten Inventur über das Protokoll noch zugreifen kann. |
| Archivieren in Inventur-Archiv | Alle aktuellen Einträge im Protokoll werden in eine eigene Tabelle („Inventur-Archiv“) verschoben, werden also aus der Protokoll-Tabelle gelöscht. Dies ist die empfohlene Methode für große Datenbestände, weil sich im Laufe der Jahre sonst eine riesige Inventur-Protokoll-Tabelle ansammeln würde. Wenn man diese Methode wählt und Reports verwendet/erstellt, die auf die Vergangenheit zugreifen, müssen diese Reports auf das Inventur-Archiv zugreifen! |

| | |
|--------------------------------------|--|
| Löschen (Nicht empfohlen) | Alle aktuellen Einträge im Protokoll werden gelöscht. Dieser Vorgang ist endgültig, die Daten können nicht wiederhergestellt werden! |
| Nicht verändern (Nicht empfohlen) | Protokoll wird nicht verändert, eventuelle alte, unerledigte Einträge der letzten Inventur bleiben erhalten. |

Auswertungen in...

Hiermit können Sie einen speziellen Ordner angeben, in dem sich Reports für die Seite [Auswertungen] befinden. Dies ist für individuelle Reports/Auswertungen gedacht, die sich jeder Kunde selbst machen (lassen) kann.

Soll-/Ist-Tabellen:

Mit dieser Option kann man den **aktuellen** Bestand der Artikel in einer zusätzlichen Tabelle festschreiben. Dabei werden die sog. SOLL-Bestände und anfangs die IST-Bestände mit den aktuellen Artikel-Beständen (und dem u.a. Namen!) gefüllt.

Bei der Übernahme der Inventur werden dann die tatsächlich gezählten Bestände in die IST-Bestände übernommen. Somit kann man eine Auswertung über Soll-Ist-Bestände bzw. einen Vorher-Nachher-Vergleich herstellen.

In das Feld **[Inv.Jahr/Name]** können (müssen) Sie einen individuellen Namen für die Inventur eingeben. Standardmäßig wird das aktuelle Jahr vorgegeben. Sinn der Sache ist es, den Soll-/Ist-Vergleich auf verschiedene Inventurerfassungen vornehmen zu können. Damit man die Möglichkeit hat, auch mehrere Inventuren im Jahr durchzuführen (z.B. verschiedene Betriebsteile, Abteilungen usw.) kann man der Inventur hier einen Namen geben.

Starten:

Klicken Sie auf [OK], um die neue Inventur festzulegen. Warten Sie dann, bis die Daten entsprechend verarbeitet wurden. Je nach Datenbestand kann das einige Zeit in Anspruch nehmen!

1.1.6 Inventur-Zähllisten

Mit diesem Programmteil können Sie jederzeit eine Zählliste drucken:

The screenshot shows the 'REFLEX-Inventur' application window. At the top, there are buttons for 'Beenden' and 'Hilfe', and a date range for the inventory: 'Inventur "2010 Test" von: 08.12.2010 bis: 15.12.2010'. Below this is a navigation bar with 'Zurück', 'Anzeige aktualisieren', and 'Drucken' buttons, followed by the title 'Zählliste'. The main area is divided into filter sections and a data table.

Filter Section:

- Bereich:** Miete
- Nur Lagerort:** (empty)
- Options:**
 - Einzelartikel aufführen
 - Bestände aufführen
 - Letzter EK-Preis statt Lieferant
- Sortierung:** OBERGRUPPE, GRUPPE, ARTNF

Data Table:

| Artikelnummer | Bezeichnung | Einzelartikel | Bestand | Einzelartikel | Bestand | Einzelartikel | Bestand |
|------------------------------|-----------------------|--|------------|---------------|---------|---------------|---------|
| Audio Mischpulte | | | | | | | |
| 00114010001 | PRO 2 M 480 MISCHER | Mischpult PRO 2 M 480 MISCHER | 300,000 | | 20,0 | 20,0 | 1,0 |
| 00114010002 | STUDIOMASTER 8-2 | Mischpult 8 Kanal Diamond | 2.000,000 | | 2,0 | 2,0 | |
| 00114020001 | SN 4 MISCHPULT | Mischpult SN 4 Port | 5.000,000 | Zentrale | 2,0 | 2,0 | 1,0 |
| 00114030001 | STUDIOMASTER 16-2 | Mischpult STUDIOMASTER 16-2 | 678,000 | Zentrale | 1,0 | 1,0 | |
| 00114030002 | STUDIOMASTER 8-2 | Mischpult STUDIOMASTER 8-2 | 678,000 | Zentrale | 3,0 | 3,0 | |
| 00114040001 | VEKTOR/W-FORM | Vektor/W-Form Monitor Tectron. | 111,000 | | 4,0 | 4,0 | |
| Audio Player/Recorder | | | | | | | |
| 00115020001 | CD PLAYER | CD Player | 98,000 | | 4,0 | 4,0 | |
| 00115030001 | REVOX TONBANDGERÄT | REVOX Tonbandgerät | 500,000 | Zentrale | 1,0 | 1,0 | |
| Audio Sonstiges Audio | | | | | | | |
| 00116010001 | Querträger | Querträger Stand | 23,000 | | 50,0 | 54,0 | |
| 00116010002 | Set Tonanlage 1 | Eine Tonanlage "Kleine Disco" für Beschallung kleinerer Räume. | 45,000 | | 2,0 | 2,0 | -2,0 |
| Com/Funk Handfunk | | | | | | | |
| 00310000001 | HT 800 MOTOROLA | HT 800 Motorola Handsprechfunkgerät | 12.400,000 | Zentrale | 3,0 | 3,0 | |
| 00310000002 | ZUSATZAKKU MOTOROLA | Ersatzakku | 23,000 | | 30,0 | 30,0 | |
| 00310000003 | EINZELLADEGERÄT | Einzelladegerät | 234,000 | Zentrale | 26,0 | 26,0 | |
| 00310000004 | GÜRTELTASCHE MOTOROLA | Gürteltasche Motorola | 15,000 | Zentrale | 15,0 | 15,0 | |
| 00310000005 | T 210-UHF | Funkgerät, handlich und klein | 1.520,000 | Zentrale | 7,0 | 7,0 | 2,0 |
| 00310000006 | T 210-UHF | Funkgerät T 210-UHF, handy | 651,000 | | 2,0 | 2,0 | |
| Com/Funk Stationen | | | | | | | |
| 00320000001 | BASISSTATION | Basisstation Motorola | 111,000 | Zentrale | 12,0 | 12,0 | |
| 00320000002 | LADELEISTE MO 3 | Ladeleiste Motorola 3-fach | 235,800 | Zentrale | 12,0 | 12,0 | |
| 00320000003 | CLEARCOM INTERCOM | clearcom Intercom-Anlage | 500,000 | Zentrale | 5,0 | 5,0 | |
| 00320000004 | FEEDBACK EX | FEEDBACK EXTERMINATOR | 500,000 | Zentrale | 1,0 | 1,0 | |

Die Zählliste zeigt die aktuell vorhandenen Artikel und optional die Einzelartikel und Lagerbestände an. Anhand dieser Liste kann man z. B. die händische Inventurerfassung durchführen.

- Für die [Inventurerfassung](#) sollten aus rechtlichen Gründen keine Bestände auf der Liste erscheinen. Schließlich geht es bei der Inventur um eine **körperliche** Erfassung der vorhandenen Artikel und nicht um ein einfaches Abhaken auf einer Liste!

Zur Steuerung der Liste gibt es verschiedene Filter (Bereich, Obergruppe...) und Optionen (Einzelartikel, Bestände...). Nach der Änderung eines Filters oder einer Option drücken/klicken Sie auf die Schaltfläche [Anzeige aktualisieren].

Mit der Schaltfläche [Drucken] können Sie die angezeigte Liste ausdrucken.

1.1.7 Inventur-Erfassung mit REFLEX

Die Inventurerfassung mit REFLEX hat ausschließlich den Zweck, den physischen Bestand aufzunehmen und in die Inventurtabelle einzutragen. **Alle Korrekturen, Aussonderungen usw. werden in den Lagerbestandsprogrammen bzw. Stammdaten von REFLEX vorgenommen.**

Ablauf:

- a. Aus dem Menü wählt man zuerst den Punkt „Erfassung“.
- b. Danach legt man (optional) den Lagerort fest, an dem man sich befindet.
- c. Anschließend erfolgt die Inventurerfassung. Hierbei wird die zu erfassende Barcode-Nummer (Inventarnummer) abgescannt oder eingegeben.
- d. REFLEX sucht die erfasste Inventar-Nummer in der Datenbank. Wenn ein entsprechender Eintrag gefunden wird, werden die Artikeldaten angezeigt.

Wenn es keine entsprechende Nummer gibt, erfolgt eine entsprechende Warnmeldung. Sie können nun entweder die Erfassung abbrechen und die Eingabe wiederholen oder die Artikeldaten manuell eintragen. Die angegebene Nummer und die Artikeldaten werden in die Inventurtabelle mit einem entsprechenden Status eingetragen.

- e. Bei Mengenartikeln erfolgt die Abfrage der erfassten Menge:
 - Bei Verkaufsware wird nur die Erfassungsmenge für den Verkaufsbestand abgefragt.
 - Bei Mietartikeln wird die Erfassungsmenge für den Miet- und den Verkaufsbestand abgefragt.
- f. Danach wird die Erfassung in der Datenbank gespeichert und die nächste Nummer kann erfasst werden. Man kann hier den Lagerort wechseln oder die Erfassung beenden.

Alle erfassten Daten werden in einer Inventurtabelle (dem [Inventur-Protokoll](#)) gespeichert. Für jede Artikel-Inventarnummer wird nur der zuletzt erfasste Wert gespeichert. Gibt es zuvor erfasste Einträge, werden diese mit einem Archivkennzeichen versehen, damit sie auf der [Inventurdifferenzliste](#) ignoriert werden.

Die Eingabemaske:

The screenshot shows the 'REFLEX-Inventur' application window. At the top, there are buttons for 'Beenden' and 'Hilfe', and a date range for 'Inventur "2010 Test" von: 08.12.2010 bis: 15.12.2010'. Below this is a navigation bar with 'Zurück', 'Mobiler Scanner', and 'Inventur-Erfassung'. The main area is titled 'Hiermit erfassen Sie Inventur-Daten.' and contains several input fields: 'Lagerort' (dropdown), 'Erfassungsdatum' (date picker), 'Inventarnummer' (text input with a search icon and a note), 'Art.Nr.', 'Typ', 'Bezeichnung', 'Hersteller', and 'Seriennummer'. Below these are three numeric spinners for 'Gesamt.Menge', 'Davon Miete', and 'Davon Verkauf'. A 'Bemerkung' field is also present. At the bottom, there is a 'Verlauf' section displaying a list of inventory items with their respective details.

Die Daten wurden gespeichert! Nach OK nächsten Artikel suchen

Verlauf:

```

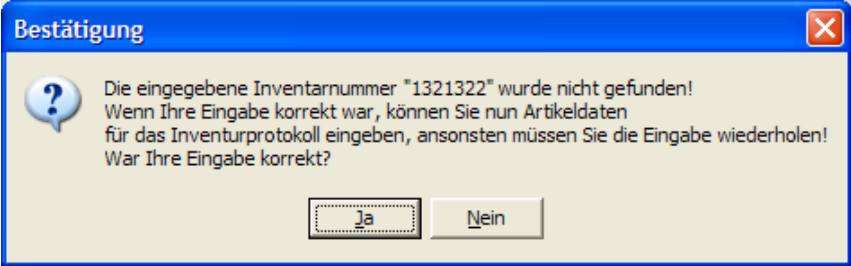
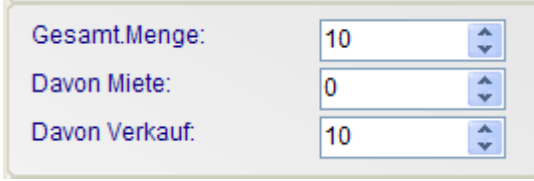
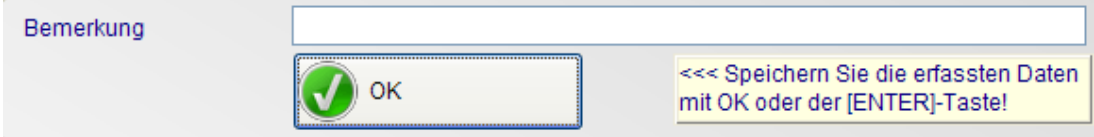
017316 (00410050002) BR-80, Verkauf: 495
100343 (00112040003) BEYERDYNAMIC 4711, Miete: 19
100371 (00112020001) DELARIOS 14-2 AKTIV
100371 (00112020001) DELARIOS 14-2 AKTIV
017370 (00715030003) SACHTL 20 III HD, Miete: 7
017368 (00715040003) 457 X 610 FASTFOLD
017365 (00715040001) 264 X 356 FASTFOLD
017365 (00715040001) 264 X 356 FASTFOLD
017364 (00715020005) 264 X 356 FASTFOLD, Miete: 5
100186 (00725050001) SONY VF 15, Miete: 1
100031 (00725010001) BR-S 411 E
100029 (00725010001) BR-S 411 E

```

JC 2.2.101207 REFLEX

Ablauf:

| | |
|---------------------------------------|---|
| 1. Lagerort wählen | Wählen Sie zuerst den Lagerort aus, für den Sie Inventurdaten erfassen wollen. Wenn Sie keine Lagerorte verwenden, können Sie diese Angabe überspringen. |
| 2. Erfassungsdatum | Das Erfassungsdatum ist vorgegeben und kann ggf. geändert werden. |
| 3. Inventarnummer eingeben/abschannen | Geben/scannen Sie eine Inventarnummer ein und drücken Sie die Taste ENTER. |
| 3a. Gültige Nummer | <p>Wenn Sie eine gültige Nummer eingegeben haben, werden die entsprechenden Artikeldaten zur Kontrolle angezeigt. Beispiel:</p> <p>Wenn es sich um einen Einzelartikel handelt, können Sie die Erfassung speichern (s. u.).</p> <p>Wenn es sich um einen Mengenartikel handelt, müssen Sie die gezählte Menge eingeben (s. u.).</p> |

| | |
|-----------------------------|--|
| <p>3b. Ungültige Nummer</p> | <p>Wenn Sie eine ungültige Nummer (nicht in der Datenbank gespeichert) eingegeben haben, wird ein Hinweis angezeigt...</p>  <p>Wenn die Eingabe nicht korrekt war, drücken Sie „Nein“ und wiederholen die Eingabe.</p> <p>Wenn die am Artikel abgelesene Nummer korrekt eingegeben wurde, diese aber nicht gespeichert ist, drücken Sie „Ja“. Nun können Sie die Daten des Artikels in die Eingabefelder eingeben und dann speichern. Diese Daten werden in dem Inventurprotokoll gespeichert und auf der Differenzliste ausgewiesen. Dadurch erkennt man, dass es einen noch nicht erfassten Artikel gibt und kann diese Daten dann in REFLEX erfassen/speichern.</p> |
| <p>4. Menge eingeben</p> | <p>Bei Mengenartikeln müssen Sie die gezählte Menge eingeben. Bei reinen Verkaufsartikeln geben Sie die Gesamt-Menge ein, das Programm übernimmt diese Eingabe in die Verkaufsmenge:</p>  <p>Bei Mietartikeln können Sie die Gesamtmenge auf den Miet- und Verkaufsanteil verteilen.</p> |
| <p>5. Speichern</p> | <p>Mit der Schaltfläche [OK] können Sie die erfassten Daten speichern.</p>  <p>Sie können zuvor noch eine Bemerkung für das Protokoll eingeben.</p> <ul style="list-style-type: none"> ➤ Nach der Eingabe von Artikeldaten springt der Eingabecursor auf die Schaltfläche [OK], so dass Sie hier mit der ENTER-Taste einfach speichern können. <p>Nach dem Speichern werden die Eingabefelder geleert und der Eingabecursor springt in das gelbe Eingabefeld zurück, wo Sie die nächste Nummer eingeben können.</p> |

Verlauf:

Im unteren Bereich wird der Verlauf der aktuellen Erfassung zu Informationszwecken angezeigt. Beim nächsten Starten des Programms beginnt die Anzeige wieder von vorne, sie wird also nicht gespeichert. Wenn man sich über den kompletten Verlauf der Inventurerfassung informieren will, geht man in das Inventur-Protokoll.

Korrektur von erfassten Daten:

Wenn Sie sich bei der Erfassung z. B. der Menge vertippt haben, können Sie die Daten ganz einfach korrigieren, indem Sie die Nummer noch einmal eingeben/scannen und die Eingabe wiederholen.

In diesem Fall wird der bisherige Eintrag im Inventurprotokoll archiviert (mit einem Kennzeichen versehen) und ein neuer Eintrag im [Protokoll](#) gespeichert. So kann man auch die überschriebenen Daten jederzeit nachvollziehen.

Stornieren von erfassten Daten:

Wenn Sie sich bei der Erfassung der Inventarnummer vertippt haben, können Sie die Daten ganz einfach stornieren, indem Sie die Nummer noch einmal eingeben/scannen und die Eingabe wiederholen. Es wird dann ein Hinweis unten in der Eingabemaske angezeigt:

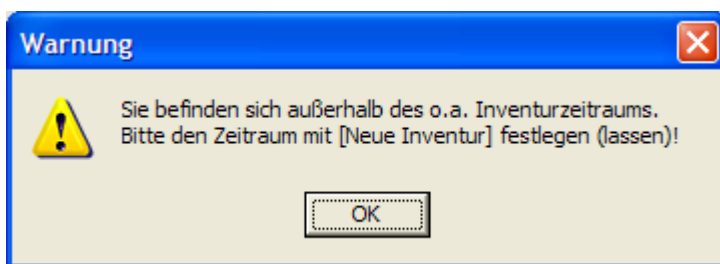
Für diese Inventarnummer gibt es schon einen Eintrag im aktuellen Inventur-Protokoll!
Klicken Sie hier, um diesen Eintrag zu stornieren...

Klicken Sie auf diesen Hinweis, um den bisherigen Eintrag im [Protokoll](#) zu stornieren.

In diesem Fall wird der bisherige Eintrag im Inventurprotokoll storniert (mit einem Kennzeichen versehen). So kann man auch die stornierten Daten jederzeit nachvollziehen.

Inventur-Zeitraum:


Wenn Sie versuchen, außerhalb des angegebenen [Inventur-Zeitraums](#) eine Inventurerfassung vorzunehmen, erhalten Sie eine Fehlermeldung:



Entweder ist es tatsächlich nicht erlaubt, ab heutigem Tag zu erfassen oder man muss den Inventurzeitraum (Funktion [\[Neue Inventur\]](#) im Menü) neu festlegen.

1.1.8 Inventur-Erfassung mit mobilem Erfassungsgerät (BHTxxx)

Wenn Sie die Erfassungsdaten von einem BHT-Scanner übernehmen wollen, gehen Sie wie folgt vor:

- Im Hauptmenü wählen Sie „ganz normal“ Inventur-Erfassung an
- Klicken Sie auf die Schaltfläche  **Mobiler Scanner**
- Das Dialog-Fenster für das Einlesen der Daten öffnet sich:



- Befolgen Sie die Anweisungen des Dialogs.

Starten Sie jetzt erst die Datenübertragung am Scanner!

Die Daten aus dem Scanner werden eingelesen und anschließend angezeigt. Wenn die eingelesene Nummer eine gültige (gespeicherte) Inventarnummer ist, werden die zugehörigen Artikeldaten dazu angezeigt. Bei unbekanntem Nummern bleiben die entsprechenden Artikelspalten natürlich leer.

Oben wird die Anzahl der eingelesenen Datensätze angezeigt. Vergleichen Sie die Zahl mit der Zahl, die im Scanner angezeigt wird. Diese müssen übereinstimmen!

Anfangs ist die Tabelle nach der Buchungsnummer des Scanners sortiert. Sie können die Tabelle aber auch nach anderen Spalten sortieren, indem Sie aus dem Auswahlfeld rechts oben eine andere Spalte auswählen.

- Wenn Fehler bei der Verbuchung aufgetreten sind, wird dies in der Fehlerliste unten angezeigt.

Beispiel:

Mobile Daten erfassen

Anweisung Daten

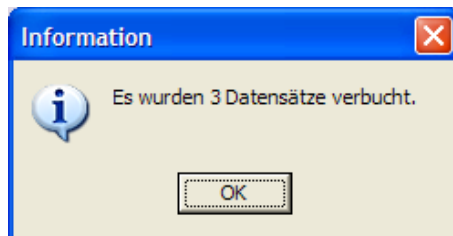
OK Abbruch ? Anzahl Datensätze: 70 Tabelle sortieren nach: BUCHNR

| Buch.-Nr. | Gescannte Inv.Nr. | Menge | Art.Nr. | Lfd. Nr | Typ | Bez. | Herst. | Buch. Datum | Buch. zeit | Ar |
|-----------|-------------------|-------|----------|---------|------------------------|-----------------------------|--------|-------------|------------|----|
| 1 | 100250 | 1 | | | | | | 12.12.2006 | 10:07 | |
| 2 | 100252 | 1 | | | | | | 12.12.2006 | 10:07 | |
| 3 | 100347 | 1 | | | | | | 12.12.2006 | 10:07 | |
| 4 | 100348 | 1 | | | | | | 12.12.2006 | 10:07 | |
| 5 | 100184 | 1 | | | | | | 12.12.2006 | 10:07 | |
| 6 | 100049 | 1 | 20420002 | | 1 BARCO SCM 2840 QUAD | BARCO-Monitor SCM 2840 QUAD | Barco | 12.12.2006 | 10:07 | M |
| 7 | 100050 | 1 | 20420002 | | 2 BARCO SCM 2840 QUAD | BARCO-Monitor SCM 2840 QUAD | Barco | 12.12.2006 | 10:07 | M |
| 8 | 100051 | 1 | 20420002 | | 3 BARCO SCM 2840 QUAD | BARCO-Monitor SCM 2840 QUAD | Barco | 12.12.2006 | 10:07 | M |
| 9 | 100052 | 1 | 20420002 | | 4 BARCO SCM 2840 QUAD | BARCO-Monitor SCM 2840 QUAD | Barco | 12.12.2006 | 10:07 | M |
| 10 | 100053 | 1 | 20420002 | | 5 BARCO SCM 2840 QUAD | BARCO-Monitor SCM 2840 QUAD | Barco | 12.12.2006 | 10:07 | M |
| 11 | 100054 | 1 | 20420002 | | 6 BARCO SCM 2840 QUAD | BARCO-Monitor SCM 2840 QUAD | Barco | 12.12.2006 | 10:07 | M |
| 12 | 100055 | 1 | 20420002 | | 7 BARCO SCM 2840 QUAD | BARCO-Monitor SCM 2840 QUAD | Barco | 12.12.2006 | 10:07 | M |
| 13 | 100056 | 1 | 20420002 | | 8 BARCO SCM 2840 QUAD | BARCO-Monitor SCM 2840 QUAD | Barco | 12.12.2006 | 10:07 | M |
| 14 | 100057 | 1 | 20420002 | | 9 BARCO SCM 2840 QUAD | BARCO-Monitor SCM 2840 QUAD | Barco | 12.12.2006 | 10:07 | M |
| 15 | 100058 | 1 | 20420002 | | 10 BARCO SCM 2840 QUAD | BARCO-Monitor SCM 2840 QUAD | Barco | 12.12.2006 | 11:08 | M |
| 16 | 100059 | 1 | 20420002 | | 11 BARCO SCM 2840 QUAD | BARCO-Monitor SCM 2840 QUAD | Barco | 12.12.2006 | 11:08 | M |
| 17 | 100060 | 1 | 20420002 | | 12 BARCO SCM 2840 QUAD | BARCO-Monitor SCM 2840 QUAD | Barco | 12.12.2006 | 11:08 | M |
| 18 | 100061 | 1 | 20420002 | | 13 BARCO SCM 2840 QUAD | BARCO-Monitor SCM 2840 QUAD | Barco | 12.12.2006 | 11:08 | M |
| 19 | 100062 | 1 | 20420002 | | 14 BARCO SCM 2840 QUAD | BARCO-Monitor SCM 2840 QUAD | Barco | 12.12.2006 | 11:08 | M |

Beim Einlesen aufgetretene Fehler:

Sie können die eingelesenen Daten nun kontrollieren.

- f. Starten Sie die Übernahme der Daten mit der Schaltfläche [OK] oder dem Drücken der Taste [ENTER].
- g. Nach der Verbuchung wird die Anzahl der verbuchten Datensätze angezeigt:



Diese Anzahl muss mit der Anzahl, die im Scanner angezeigt wird, übereinstimmen.

Nachdem die Daten verbucht wurden, können Sie diese im Scanner löschen. Sie sollten die Daten immer löschen, wenn sie erfolgreich verbucht wurden, damit diese beim nächsten Mal nicht wieder eingelesen werden!

1.1.9 Inventur-Differenzliste

Die Inventur-Differenzliste beinhaltet folgende Daten:

- Abweichungen zwischen gezähltem und gespeichertem Verkaufsbestand von Verkaufs-Mengenartikeln.
- Abweichungen zwischen gezähltem und gespeichertem Mietbestand von Miet-Mengenartikeln.
- Nicht physisch erfasste Einzelartikel in Miete oder Verkauf, die lt. Status am Lager sein müssten.
- Erfasste Einzelartikel in Miete oder Verkauf, die lt. Status nicht am Lager sein dürften.
- Erfasste Inventar-Nummern, die nicht gespeichert sind.
- Abweichungen zwischen gezähltem und erfasstem Lagerort von Einzelartikeln.

Beenden
Hilfe
Filiale:
Inventur von: 08.11.2006 bis: 15.11.2006

Zurück
Anzeige aktualisieren
Drucken
Differenzliste

Bereich: Verkauf Optionen: Artikel mit Differenzen oder ohne Inventur-Erfassung
 Nur Artikel-Obergruppe: Gezählte Einzelartikel nicht aufführen
 Nur Lagerort: Inventur-Erfassung ohne Artikel
 Sortierung: ARTNR,LAGERTORT

REFLEX

Inventur-Differenzliste Verkauf

Stand: 09.11.2006 10:29:18
Sortiert nach ARTNR,LAGERTORT

| ArtNr. | Typ | Bez. | Hersteller | M.Best. Gez. | M.Best. aktuell | M.Best. Gez. | M.Best. Diff. | V.Best. Gez. | V.Best. Gez. | V.Best. Diff. | Lfd.Nr. | Inv.Nr. | Ser.Nr. | Status | Lagerort | Standort | Filiale | Datum von/bis |
|-----------|---------------------|---------------------------|------------|--------------|-----------------|--------------|---------------|--------------|--------------|---------------|---------|---------|---------|---------|----------|----------|---------|---------------|
| 002432 | DIV | Handbuch | | 1,0 | 1,0 | 0,0 | -1,0 | 0,0 | 1,0 | 1,0 | 1 | 017351 | | LAG-gez | | | | - |
| | | | | | | | | | | | 2 | 900000 | | LAG-gez | | | | - |
| 1000 | ABC 21 | Bodenplatte 120 x 23 x 34 | | 0,0 | 0,0 | 0,0 | 0,0 | 22,0 | 0,0 | -22,0 | 1 | 017380 | | LAG | | | | - |
| | | | | | | | | | | | 2 | 017381 | | LAG | | | | - |
| 100524 | 1,5 V MONOZELLE | Batterie | - | 0,0 | 0,0 | 0,0 | 0,0 | 150,0 | 140,0 | -10,0 | 2 | 900004 | | LAG-gez | | | FELLB | - |
| 303990002 | BR-80 | Brenner 80 | - | 0,0 | 0,0 | 0,0 | 0,0 | 500,0 | 0,0 | -500,0 | 1 | 017316 | | LAG | | | | - |
| VK10000 | Verkaufstestartikel | Verkaufstestartikel | | 0,0 | 0,0 | 0,0 | 0,0 | 4,0 | 3,0 | -1,0 | 2 | 017324 | | LAG | | | | - |
| | | | | | | | | | | | 3 | 017325 | | LAG-gez | | | | - |
| | | | | | | | | | | | 9 | 017331 | | LAG-gez | | | | - |
| | | | | | | | | | | | 10 | 017332 | | LAG-gez | | | | - |

Inventur-Erfassung ohne Artikel

| ArtNr. | Typ | Bez. | Hersteller | M.Best. Gez. | M.Best. aktuell | M.Best. Gez. | M.Best. Diff. | V.Best. Gez. | V.Best. Gez. | V.Best. Diff. | Lfd.Nr. | Inv.Nr. | Ser.Nr. | Status | Lagerort | Standort | Filiale | Datum von/bis |
|----------|-----------------|-----------|------------|--------------|-----------------|--------------|---------------|--------------|--------------|---------------|---------|----------|---------|------------|----------|----------|---------|---------------|
| | iuhiuhiu | iuhiuhiu | hiuhiuh | 0,0 | 0,0 | 8,0 | 8,0 | 0,0 | 2,0 | 2,0 | | 654654 | iu | Art. fehlt | | | | |
| ewdwedew | pkpokpkpo | pkpokpkok | pkpok | 0,0 | 0,0 | 4,0 | 4,0 | 0,0 | 6,0 | 6,0 | | 65465465 | pkpok | Art. fehlt | | | | |
| 000239 | KALTGERÄTEKABEL | Netzkabel | | 0,0 | 0,0 | 0,0 | 0,0 | 0,0 | 0,0 | 0,0 | | 9999999 | ioijoi | Art. fehlt | | | | |

JC
1.0.061108
FELLB
REFLEXDEMO

1.1.10 Inventur-Protokoll

Das Inventur-Protokoll zeigt alle [erfassten](#), korrigierten oder stornierten Erfassungen der Inventur. Beispiel:

| Prot. Nr. | Inv. Nr. | Art.Nr. | Bez. | Buch art | Buch. Datum | Buch. Benutzer | Buch. zeit | Kennzch. | FILIALE | CH-Nr. | Hersteller | Ser.Nr. | Lager-ort |
|-----------|----------|-------------|-------------------------|----------|-------------|----------------|------------|----------|---------|--------|------------|-----------|-----------|
| 261 | 800182 | 00110010002 | V'GA-RGGB-M | 1 | 08.12.2010 | JC | 09:32 | | | | | 465416 | |
| 262 | 800183 | 00110010002 | V'GA-RGGB-M | 1 | 08.12.2010 | JC | 09:33 | | | | | 651564 | |
| 263 | 800156 | 00110010002 | V'GA-RGGB-M | 1 | 08.12.2010 | JC | 09:33 | | | | | 125649 | |
| 264 | 800026 | 00410010002 | Handlampe Sachtler H | 1 | 08.12.2010 | JC | 09:33 | | | | SACHTLER | | |
| 265 | 800027 | 00410010002 | Handlampe Sachtler H | 1 | 08.12.2010 | JC | 09:33 | | | | SACHTLER | | |
| 266 | 100455 | 00410040002 | Sachtler Handlampe / | 1 | 08.12.2010 | JC | 09:36 | | | | SACHTLER | | |
| 267 | 100456 | 00410040002 | Sachtler Handlampe / | 1 | 08.12.2010 | JC | 09:36 | | | | SACHTLER | | |
| 269 | 100442 | 00720040003 | Monitor 70cm PVM 27 | 1 | 08.12.2010 | JC | 09:52 | | | | SONY | | |
| 270 | 100457 | 00410040002 | Sachtler Handlampe / | 1 | 08.12.2010 | JC | 09:53 | | | | SACHTLER | | |
| 271 | 800159 | 00420010001 | Lichtsteueranlage | 1 | 08.12.2010 | JC | 09:53 | | | | - | 26543 | |
| 272 | 800160 | 00420010001 | Lichtsteueranlage | 1 | 08.12.2010 | JC | 09:53 | | | | - | 65643 | |
| 273 | 800161 | 00420010001 | Lichtsteueranlage | 1 | 08.12.2010 | JC | 09:53 | | | | - | 456423 | |
| 275 | 100414 | 00420010001 | Lichtsteueranlage | 1 | 08.12.2010 | JC | 10:05 | | | | - | | |
| 276 | 100415 | 00420010001 | Lichtsteueranlage | 1 | 08.12.2010 | JC | 10:05 | | | | - | | |
| 277 | 100468 | 00620000002 | Netzkabel | 1 | 08.12.2010 | JC | 10:05 | | | | - | 4324rte54 | |
| 278 | 900004 | 00610000001 | Batterie, Staffelpreise | 1 | 08.12.2010 | JC | 10:05 | | | | - | | |
| 279 | 100179 | 00710010001 | Kamera IKEGAMI VF 1 | 1 | 08.12.2010 | JC | 10:08 | | | | AC | 1121 | |
| 280 | 100366 | 00710040001 | Kamerakopf für alle J | 1 | 08.12.2010 | JC | 10:09 | | | | JVC | | |
| 281 | 100367 | 00710040001 | Kamerakopf für alle J | 1 | 08.12.2010 | JC | 10:09 | | | | JVC | | |
| 282 | 100368 | 00710040001 | Kamerakopf für alle J | 1 | 08.12.2010 | JC | 10:09 | | | | JVC | | |
| 283 | 100437 | 00710050002 | Sucher 1,5" Sony | 1 | 08.12.2010 | JC | 10:09 | | | | SONY | 26454635 | |
| 284 | 100438 | 00710050002 | Sucher 1,5" Sony | 1 | 08.12.2010 | JC | 10:09 | | | | SONY | 54345456 | |
| 285 | 100436 | 00710050001 | Sucher 6" Ikegami HL | 1 | 08.12.2010 | JC | 10:10 | | | | IKEGAMI | 6546 | |
| 286 | 017362 | 00715010001 | AP FASTFOLD Leinwa | 1 | 08.12.2010 | JC | 10:10 | | | | DA-LITE | | |
| 287 | 017366 | 00715020006 | AP FASTFOLD Leinwa | 1 | 08.12.2010 | JC | 10:10 | | | | DA-LITE | | |
| 288 | 100144 | 00715020003 | Leinwand 310 X 417 F | 1 | 08.12.2010 | JC | 10:11 | | | | - | 1111 | |

Suchen:

Geben Sie einen Suchbegriff ein und wählen ggf. weitere Filter aus. Starten Sie die Suche mit der Taste ENTER oder F5. Die Suche bezieht sich auf die o. a. Filiale, wenn dort eine angegeben wurde.


Standardmäßig wird nach der Inventarnummer gesucht. Wenn Sie eine andere Spalte zur Suche verwenden wollen, so klicken Sie auf die Überschrift in der Tabelle.

1.1.11 Übernahme der Inventur-Erfassung

Hiermit werden die gezählten Mengen von Mengenartikeln in die Lagerbestände von REFLEX übernommen. Außerdem werden bei erfassten Einzelartikeln das Inventurdatum und das Kennzeichen „IV“ eingesetzt als Zeichen dafür, dass der jeweilige Einzelartikel erfasst worden ist.

Wählen Sie im Hauptmenü:

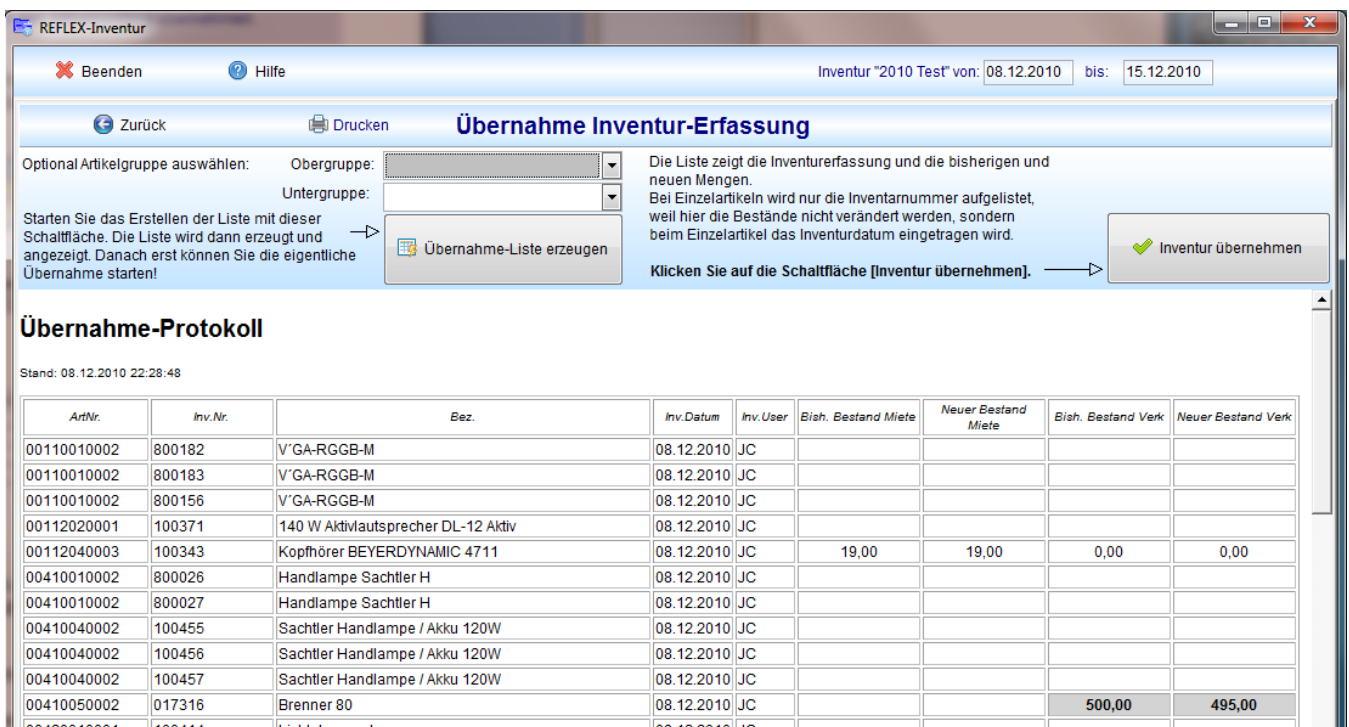
Inventur-Erfassung abgeschlossen:


Inventur übernehmen

Einzelartikel:
Inventurdatum der gezählten Artikel ohne Differenz in die Artikelstammdaten übernehmen.

Mengenartikel:
Gezählte Inventur-Bestände der Mengenartikel in den Artikelbestand übernehmen.

Zuerst wird eine Liste angezeigt. Die Liste zeigt die Inventurerfassung, die nach der Erfassung veränderten Lagerbestände sowie die in der Fertigung (optional!) abgebuchten Mengen. Die Spalte "Neuer Bestand" zeigt an, welcher Bestand übernommen wird.



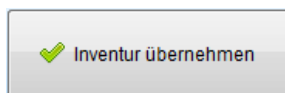
Übernahme-Protokoll

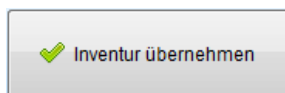
Stand: 08.12.2010 22:28:48

| ArtNr. | Inv.Nr. | Bez. | Inv.Datum | Inv.User | Bish. Bestand Miete | Neuer Bestand Miete | Bish. Bestand Verk | Neuer Bestand Verk |
|-------------|---------|-------------------------------------|------------|----------|---------------------|---------------------|--------------------|--------------------|
| 00110010002 | 800182 | V'GA-RGGB-M | 08.12.2010 | JC | | | | |
| 00110010002 | 800183 | V'GA-RGGB-M | 08.12.2010 | JC | | | | |
| 00110010002 | 800156 | V'GA-RGGB-M | 08.12.2010 | JC | | | | |
| 00112020001 | 100371 | 140 W Aktivlautsprecher DL-12 Aktiv | 08.12.2010 | JC | | | | |
| 00112040003 | 100343 | Kopfhörer BEYERDYNAMIC 4711 | 08.12.2010 | JC | 19,00 | 19,00 | 0,00 | 0,00 |
| 00410010002 | 800026 | Handlampe Sachtler H | 08.12.2010 | JC | | | | |
| 00410010002 | 800027 | Handlampe Sachtler H | 08.12.2010 | JC | | | | |
| 00410040002 | 100455 | Sachtler Handlampe / Akku 120W | 08.12.2010 | JC | | | | |
| 00410040002 | 100456 | Sachtler Handlampe / Akku 120W | 08.12.2010 | JC | | | | |
| 00410040002 | 100457 | Sachtler Handlampe / Akku 120W | 08.12.2010 | JC | | | | |
| 00410050002 | 017316 | Brenner 80 | 08.12.2010 | JC | | | 500,00 | 495,00 |
| 00420010001 | 100414 | Lichttauarantenne | 08.12.2010 | JC | | | | |

- Gelb markierte Artikelnummern zeigen an, dass beim Erfassen des Artikels das Kennzeichen „Ausbuchungen prüfen“ gesetzt wurde. Man sollte also prüfen, ob der Artikel überhaupt noch verwendet werden soll und diesen ggf. ausbuchen.
- Differenzen zwischen den erfassten und den gespeicherten Beständen werden so dargestellt.
- So sollte es aussehen: Keine Differenz zwischen Erfassung und Bestand!

Es wird empfohlen, die Liste auszudrucken.



Klicken Sie auf , um die Bestände zu übernehmen.